



CAISSE CANTONALE VAUDOISE  
DE COMPENSATION AVS

## RAPPORT DE GESTION 2017

CAISSE CANTONALE VAUDOISE  
D'ALLOCATIONS FAMILIALES





## TABLE DES MATIÈRES

1 – La Caisse en chiffres globaux	2
2 – Champs d'activité	3
3 – Affiliation et cotisations	4
4 – Allocations familiales	5 – 6
5 – Allocation cantonale de maternité	7 – 8
6 – Comptes	9 – 11
7 – Remerciements	11
8 – Conseil d'administration de la CCAVS	12

## 1 – LA CAISSE EN CHIFFRES GLOBAUX

### AFFILIÉS

**46'523**  
cotisants



### BÉNÉFICIAIRES

**41'923**  
**bénéficiaires**  
d'allocations familiales

**2'279**  
**bénéficiaires**  
d'allocations familiales  
agricoles (LFA)

**230.8 millions de francs d'allocations familiales versées**

**6.8 millions de francs d'autres prestations en faveur de la famille**



## 2 – CHAMPS D'ACTIVITÉ

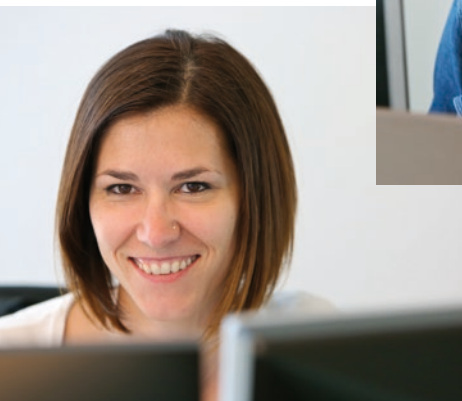
La Caisse cantonale vaudoise d'allocations familiales est un établissement de droit public, dont le siège est à Vevey. Elle est gérée par la Caisse cantonale vaudoise de compensation AVS.

Ses attributions sont les suivantes selon la Loi d'application de la loi fédérale sur les allocations familiales et sur des prestations cantonales en faveur de la famille du 23 septembre 2008 :

- gérer les allocations familiales aux salariés, aux indépendants et aux non-actifs ;
- gérer l'allocation de naissance aux travailleurs agricoles ;
- prélever auprès de ses affiliés les contributions cantonales encaissées par l'intermédiaire des Caisses d'allocations familiales et versées au Fonds de surcompensation en faveur de la Fondation pour l'accueil de jour des enfants, pour la Fondation en faveur de la formation professionnelle et pour les prestations complémentaires aux familles ;
- appliquer le régime des allocations cantonales de maternité ou d'adoption ;
- administrer le Fonds cantonal pour la famille ;
- sur délégation du Canton, vérifier l'application de la loi par les caisses et collecter les données nécessaires à la statistique.

Elle assume, par ailleurs, la tâche particulière suivante prévue dans la Charte sociale agricole du 29 novembre 1965 :

- encaisser la contribution de solidarité agricole et verser les allocations de famille aux exploitants qui ne sont pas membres de la Fédération rurale vaudoise.



### 3 – AFFILIATION ET COTISATIONS

	2016	2017	Variations	
			En nombres	En %
Entreprises affiliées	22'589	26'430	3'841	17.00
Indépendants affiliés	19'535	20'093	558	2.86
<b>Total</b>	<b>42'124</b>	<b>46'523</b>	<b>4'399</b>	<b>10.44</b>

	2016	2017	Variations	
			En CHF	En %
Cotisations des employeurs	188'991'175	196'691'436	7'700'261	4.07
Cotisations des indépendants	11'094'052	12'296'065	1'202'013	10.83
Contributions publiques pour les non-actifs	22'425'925	24'020'833	1'594'908	7.11
<b>Total</b>	<b>222'511'152</b>	<b>233'008'334</b>	<b>10'497'182</b>	<b>4.72</b>

Le taux de cotisation pour les employeurs, inchangé en 2017 est de 2.105% (*y compris 0.11% pour les frais administratifs*), auquel s'ajoute 0.21% destiné à d'autres buts que les allocations familiales, à savoir des contributions en faveur de la Fondation pour l'accueil de jour des enfants et de la Fondation en faveur de la formation professionnelle.

Les Caisses d'allocations familiales gérant le régime des indépendants participent à une compensation totale des charges. Le taux de cotisations est de 2.15%, dont 0.1% pour les frais administratifs.

Les allocations en faveur des personnes non actives sont financées par l'État (*répartition canton/communes*).

	2016	2017	Variations	
			En CHF	En %
Cotisations PC Familles et rente-pont des employeurs	10'231'386	10'803'917	572'531	5.60
Cotisations PC Familles et rente-pont des indépendants	437'085	441'005	3'920	0.90
<b>Total</b>	<b>10'668'471</b>	<b>11'244'922</b>	<b>576'451</b>	<b>5.40</b>

Depuis l'entrée en vigueur des PC Familles (*1<sup>er</sup> octobre 2011*), une contribution paritaire employeurs/employés de 0.12% est perçue auprès des employeurs. Cette contribution se monte à 0.06% pour les indépendants. Depuis le 1<sup>er</sup> janvier 2013, cette contribution paritaire de 0.12% est répartie à hauteur de 0.11% pour les PC Familles et 0.01% pour le Fonds cantonal pour la famille.

*Les montants indiqués en page 4 ne tiennent pas compte des montants irrécouvrables et des indemnités en réparation de dommage.*

## 4 – ALLOCATIONS FAMILIALES

En application des mesures accompagnant la Réforme vaudoise de l'imposition des entreprises (*RIE III*), l'augmentation du barème des allocations prévue au 1<sup>er</sup> janvier 2017 a été anticipée au 1<sup>er</sup> septembre 2016.



### Allocations

	2016		2017
	jusqu'au 31 août	dès le 1 <sup>er</sup> septembre	
Pour enfant (1 <sup>er</sup> et 2 <sup>e</sup> enfant)	230	<b>250</b>	250
Pour enfant (3 <sup>e</sup> et suivants)	370	<b>370</b>	370
De formation (1 <sup>er</sup> et 2 <sup>e</sup> enfant)	300	<b>330</b>	330
De formation (3 <sup>e</sup> et suivants)	440 <sup>1)</sup>	<b>450</b>	450
Allocation de naissance ou allocation d'accueil en vue d'adoption	1'500 <sup>2)</sup>	1'500 <sup>2)</sup>	1'500 <sup>2)</sup>

<sup>1)</sup> La loi garantit que les familles qui bénéficient au 31 décembre 2013 de 3 allocations de formation professionnelle ou plus restent au bénéfice des droits acquis (*CHF 470.– pour le 3<sup>e</sup> et les suivants*) jusqu'au 31 août 2016.

<sup>2)</sup> Ce montant est doublé en cas de naissance/accueil multiple.

Nombre d'allocations au cours de l'année	Salariés		Indépendants		Non-actifs	
	2016	2017	2016	2017	2016	2017
Allocations pour enfants	35'108 <sup>1)</sup>	43'434	2'452 <sup>1)</sup>	2'988	4'727 <sup>1)</sup>	6'260
Allocations de formation professionnelle	14'672 <sup>1)</sup>	19'112	782 <sup>1)</sup>	1'293	920 <sup>1)</sup>	1'539
Allocations de naissance / adoption	1'736	1'729	67	60	279	237

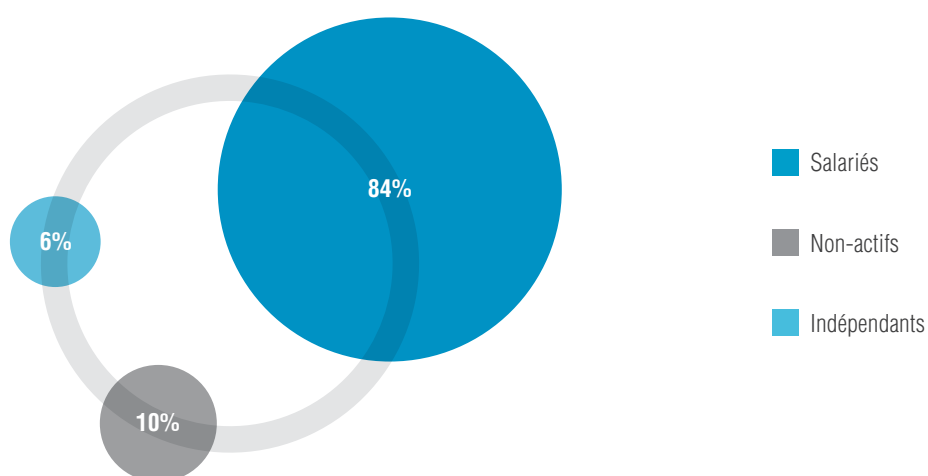
<sup>1)</sup> Les chiffres 2016 représentent le nombre d'allocations pour enfants et de formation au 31 décembre 2016, alors que les chiffres 2017 représentent le nombre de décisions prises durant l'année (*changement du mode de calcul demandé par l'OFAS*).

## 4 – ALLOCATIONS FAMILIALES

	2016	2017	Variations	
			En CHF	En %
Salariés	177'737'527	191'278'823	13'541'296	7.62
Différentiels/allocations familiales	1'073'999	1'406'878	332'879	30.99
Travailleurs agricoles (seulement allocations de naissance)	82'500	58'500	-24'000	-29.09
<b>Total des salariés</b>	<b>178'894'026</b>	<b>192'744'201</b>	<b>13'850'175</b>	<b>7.74</b>
Indépendants	13'148'751	14'050'127	901'376	6.86
Non-actifs	22'425'925	24'020'833	1'594'908	7.11
<b>Total</b>	<b>214'468'702</b>	<b>230'815'161</b>	<b>16'346'459</b>	<b>7.62</b>

Bénéficiaires AF <sup>1)</sup>	2016	2017	Variations	
			En nombres	En %
Salariés	28'317	35'240	6'923	24.45
Indépendants	1'836	2'341	505	27.51
Non-actifs	3'284	4'342	1'058	32.22
<b>Total</b>	<b>33'437</b>	<b>41'923</b>	<b>8'486</b>	<b>25.38</b>

<sup>1)</sup> Les chiffres 2016 représentent le nombre de bénéficiaires au 31 décembre 2016, alors que les chiffres 2017 représentent le nombre de bénéficiaires durant l'année (*changement du mode de calcul demandé par l'OFAS*).



Les montants indiqués en page 6 ne tiennent pas compte des montants à restituer, des amortissements et des remises.



## 5 – ALLOCATION CANTONALE DE MATERNITÉ

### Pour quel événement ?

Elle est accordée en cas de naissance, mais également en cas d'adoption ou d'accueil en vue d'adoption d'un enfant de moins de 12 ans.

### Pour qui ?

L'allocation cantonale de maternité est une prestation destinée aux familles domiciliées dans le canton de Vaud depuis 9 mois au moins.

1. Les familles auxquelles l'allocation fédérale de maternité a été refusée (*notamment lors d'une adoption*) ont droit à des prestations cantonales de 14 semaines équivalentes aux prestations fédérales.
2. Si malgré l'APG fédérale ou cantonale accordée pour les 14 premières semaines, les revenus sont insuffisants (*par rapport aux limites légales des revenus*), il peut être octroyé une allocation de CHF 330.– par mois au minimum, pour compenser une perte de gain et cela durant 6 mois (*dès la naissance ou l'adoption*).
3. Si la mère n'exerçait pas d'activité lucrative (*ni salariée, ni indépendante*) et que les revenus sont insuffisants (*par rapport aux limites légales des revenus*), il peut être accordé une prestation de CHF 330.– par mois durant 6 mois.

### Durée des prestations ?

Les prestations en cas d'adoption, qui remplacent l'APG fédérale, sont limitées à 14 semaines.

Les autres prestations sont accordées pour 6 mois. Elles peuvent être maintenues durant 1 à 6 mois de plus si l'état de santé de la mère ou de l'enfant rend nécessaire la présence constante de la mère au foyer.

Si l'enfant souffre d'une affection grave nécessitant la présence constante d'un parent au foyer, l'allocation peut encore être maintenue durant une période supplémentaire de 24 mois au plus.

### Mode de calcul ?

Depuis le 1<sup>er</sup> janvier 2013, la Loi sur l'harmonisation et la coordination de l'octroi des prestations sociales et d'aide à la formation et au logement cantonales vaudoises (*LHPS*) s'applique à l'allocation cantonale de maternité.

La LHPS règle le calcul du revenu déterminant (*RDU*) et la composition de l'unité économique de référence (*personnes prises en compte dans le ménage*).

## 5 – ALLOCATION CANTONALE DE MATERNITÉ

Demandes	Enregistrées		Traitées		En cours	
	2016	2017	2016	2017	2016	2017
	2'240	2'327	2'270	2'109	133	351

Octrois	2016		2017	
	Nombre	CHF	Nombre	CHF
Allocation de base	1'461	2'633'340	1'355	2'849'160
Allocation perte de gain	521	2'266'175	498	2'399'344
<b>Total</b>	<b>1'982</b>	<b>4'899'515</b>	<b>1'853</b>	<b>5'248'504</b>

Refus	2016	2017
Nombre	288	256
dont refus pour dépassement de revenus/fortune	244	222

Bénéficiaires	2016		2017	
	Nombre	%	Nombre	%
Couples	1'631	82	1'504	81
Mères seules	351	18	349	19
<b>Total</b>	<b>1'982</b>	<b>100</b>	<b>1'853</b>	<b>100</b>

Prorogation	2016	2017
Prorogation de droit : 6 mois	31	33
Prorogation de droit : 1 à 2 ans	6	11

Octroi autres prestations	2016		2017	
	Nombre	CHF	Nombre	CHF
Allocation en cas de refus APG	6	43'966	8	44'570
Allocation d'adoption	3	41'926	2	30'208
<b>Total</b>	<b>9</b>	<b>85'892</b>	<b>10</b>	<b>74'778</b>

## 6 – COMPTES

Bilan au 31 décembre	31.12.2016	31.12.2017	Variations	
Actif			En CHF	En %
<b>Actifs circulants</b>	<b>65'314'495</b>	<b>52'310'219</b>	<b>-13'004'276</b>	<b>-19.91</b>
Trésorerie	1'734'215	1'757'200	22'985	1.33
Créanciers clients	18'109'063	18'544'772	435'709	2.41
Avoir envers le secteur comptable 1	41'732'978	29'026'479	-12'706'499	-30.45
Autres créances à court terme	3'022'643	2'981'768	-40'875	-1.35
Actifs de régularisation	715'596	0	-715'596	-1.00
<b>Actifs immobilisés</b>	<b>15'804'035</b>	<b>17'804'830</b>	<b>2'000'795</b>	<b>12.66</b>
Placements	15'804'035	17'804'830	2'000'795	12.66
<b>Total des actifs</b>	<b>81'118'530</b>	<b>70'115'049</b>	<b>-11'003'481</b>	<b>-13.56</b>
<b>Passif</b>				
<b>Fonds étrangers</b>	<b>17'027'888</b>	<b>14'905'873</b>	<b>-2'122'015</b>	<b>-12.46</b>
Dettes à court terme	4'000'731	3'101'537	-899'194	-22.48
Passifs de régularisation	1'240'660	1'827'110	586'450	47.27
Provisions	630'679	607'960	-22'719	-3.60
Fonds cantonal pour la famille	11'155'818	9'369'266	-1'786'552	-16.01
<b>Fonds propres</b>	<b>64'090'642</b>	<b>55'209'176</b>	<b>-8'881'466</b>	<b>-13.86</b>
Réserve générale	41'046'196	64'090'642	23'044'446	56.14
Bénéfice / Perte de l'exercice	23'044'446	-8'881'466	-31'925'912	-138.54
<b>Total des passifs</b>	<b>81'118'530</b>	<b>70'115'049</b>	<b>-11'003'481</b>	<b>-13.56</b>

## 6 – COMPTES

Comptes de résultat du 01.01 au 31.12	2016	2017	Variations	
			En CHF	En %
<b>Exploitation</b>				
<b>Perte d'exploitation des employeurs</b>	<b>-5'905'028</b>	<b>-15'350'631</b>	<b>-9'445'603</b>	<b>159.96</b>
Cotisations AF nettes des employeurs	171'411'915	175'717'014	4'305'099	2.51
Prestations AF nettes aux employeurs	-177'316'943	-191'067'645	-13'750'702	7.75
<b>Bénéfice d'exploitation des fonds</b>	<b>6'207'726</b>	<b>4'031'230</b>	<b>-2'176'496</b>	<b>-35.06</b>
Cotisations aux divers fonds facturées aux employeurs	14'685'192	18'424'122	3'738'930	25.46
Contributions aux divers fonds	-14'444'998	-19'112'134	-4'667'136	32.31
Compensation à 60% du fonds	5'967'532	4'719'242	-1'248'290	-20.92
<b>Résultat d'exploitation des indépendants</b>	<b>0</b>	<b>0</b>	<b>0</b>	<b>0.00</b>
Cotisations nettes AF des indépendants	11'466'564	12'494'428	1'027'864	8.96
Prestations nettes AF aux indépendants	-13'014'205	-13'785'643	-771'438	5.93
Contributions du fonds de compensation des indépendants	1'547'641	1'291'215	-256'426	-16.57
<b>Résultat d'exploitation des AF et non-actifs</b>	<b>0</b>	<b>0</b>	<b>0</b>	<b>0.00</b>
Prestations nettes AF aux non-actifs	-21'043'828	-22'644'300	-1'600'472	7.61
Contributions du Canton pour les AF aux non-actifs	21'043'828	22'644'300	1'600'472	7.61
<b>Résultat d'exploitation des allocations maternité cantonales</b>	<b>0</b>	<b>0</b>	<b>0</b>	<b>0.00</b>
Prestations nettes Allocations maternité	-4'982'386	-5'307'245	-324'859	6.52
Contributions du Canton pour les allocations maternité	4'982'386	5'307'245	324'859	6.52
<b>Résultat d'exploitation des PC Familles et Rentes-pont</b>	<b>0</b>	<b>0</b>	<b>0</b>	<b>0.00</b>
Cotisations PC Familles et Rentes-pont	10'194'936	10'705'017	510'081	5.00
Contribution au fonds PC Familles et Rentes-pont	-10'194'936	-10'705'017	-510'081	5.00
<b>Résultat d'exploitation AF Valaisanne</b>	<b>0</b>	<b>0</b>	<b>0</b>	<b>0.00</b>
Cotisations nettes AF Valaisanne	1'970'942	1'709'186	-261'756	-13.28
Prestations nettes AF Valaisanne	-1'186'525	-1'303'303	-116'778	9.84
Compensation selon convention	-784'417	-405'883	378'534	-48.26
<b>Bénéfice / Perte d'exploitation</b>	<b>302'698</b>	<b>-11'319'401</b>	<b>-11'622'099</b>	<b>-3'839.50</b>
<b>Administration</b>			En CHF	En %
Participation aux frais d'administration	6'161'226	6'380'242	219'016	3.55
Frais d'administration	-4'233'964	-4'007'200	226'764	-5.36
Revenu net des capitaux	31'966	136'204	104'238	326.09
Revenu net des immeubles	22'364'578	-4'900	-22'369'478	-100.02
Rendement en faveur du Fonds cantonal pour la famille	-1'582'058	-66'411	1'515'647	-95.80
<b>Bénéfice d'administration</b>	<b>22'741'748</b>	<b>2'437'935</b>	<b>-20'303'813</b>	<b>-89.28</b>
<b>Résultat - Bénéfice / Perte</b>	<b>23'044'446</b>	<b>-8'881'466</b>	<b>-31'925'912</b>	<b>-138.54</b>

## **Surcompensation pour le régime des allocations aux salariés**

Pour accompagner l'augmentation échelonnée des allocations familiales, la compensation des charges entre les caisses a été renforcée dès 2013. Selon les nouvelles règles de compensation, les caisses ayant un taux de référence (*rapport entre les charges légales d'allocations et la masse salariale*) inférieur au taux moyen cantonal versent une contribution correspondant au 60% de cette différence. Les caisses, dont le taux de référence est supérieur au taux moyen cantonal, reçoivent une subvention correspondant au 60% de la différence. C'est le cas de la Caisse cantonale qui a ainsi bénéficié de cette subvention en 2016 et en 2017.

## **7 – REMERCIEMENTS**

Nos remerciements vont à nos clients pour la confiance témoignée, aux partenaires, organes et autorités qui nous ont apporté leur soutien et leur collaboration, aux agences d'assurances sociales, ainsi qu'au Comité de direction de la Caisse et à l'ensemble du personnel pour l'important travail fourni durant cette année 2017.

Fabienne Goetzinger

Pierre-Yves Maillard

**Directrice**

**Président du Conseil d'administration**

## 8 – CONSEIL D'ADMINISTRATION DE LA CCAVS

### COMPOSITION

#### Président

M. Pierre-Yves MAILLARD

*Conseiller d'État, Chef du Département de la santé et de l'action sociale (DSAS), Lausanne*

#### Remplaçant

M. Fabrice GHELFI

*Chef du Service des assurances sociales et de l'hébergement (SASH), Lausanne*

*Membre de la Délégation des affaires du personnel*

*Membre de la Délégation financière et d'audit*

#### Membres

M. Claude BAEHLER

*Agriculteur, Président de Prométerre, Chamby*

*Membre de la Délégation des affaires immobilières*

M. Julien CUÉREL

*Syndic de Baulmes*

*Membre de la Délégation financière et d'audit*

M. Yves DEFFERRARD

*Responsable du secteur industrie, Unia Région Vaud*

*Membre de la Délégation des affaires du personnel*

M. Philippe DIESBACH

*Président de Patrimob SA, Lausanne*

*Président de la Délégation des affaires immobilières*

Mme Françoise FAVRE

*Cheffe de l'instance juridique, Service de l'emploi, Lausanne*

*Membre de la délégation financière et d'audit*

M. Jean HEIM

*Avocat, Lausanne*

*Président de la Délégation financière et d'audit*

Mme Marianne KELLER

*Assistante postale et conseillère communale, La Tour-de-Peilz*

*Présidente de la Délégation des affaires du personnel*

M. Philippe MEYLAN

*Administrateur de sociétés*

*Membre de la Délégation des affaires immobilières*

M. Oscar TOSATO

*Conseiller municipal, Directeur des Sports, de l'intégration et de la protection de la population, Lausanne*

*Membre de la Délégation pour les affaires du personnel*

*Composition au 31.12.2017*





©Stock.com/ksur70



**Caisse cantonale vaudoise  
de Compensation AVS**

Rue des Moulins 3 – 1800 Vevey

Tél. : 021 964 12 11

[www.caisseavsvaud.ch](http://www.caisseavsvaud.ch)