



CAISSE CANTONALE VAUDOISE  
DE COMPENSATION AVS

## **RAPPORT DE GESTION 2015**

---

CAISSE CANTONALE VAUDOISE  
DE COMPENSATION AVS

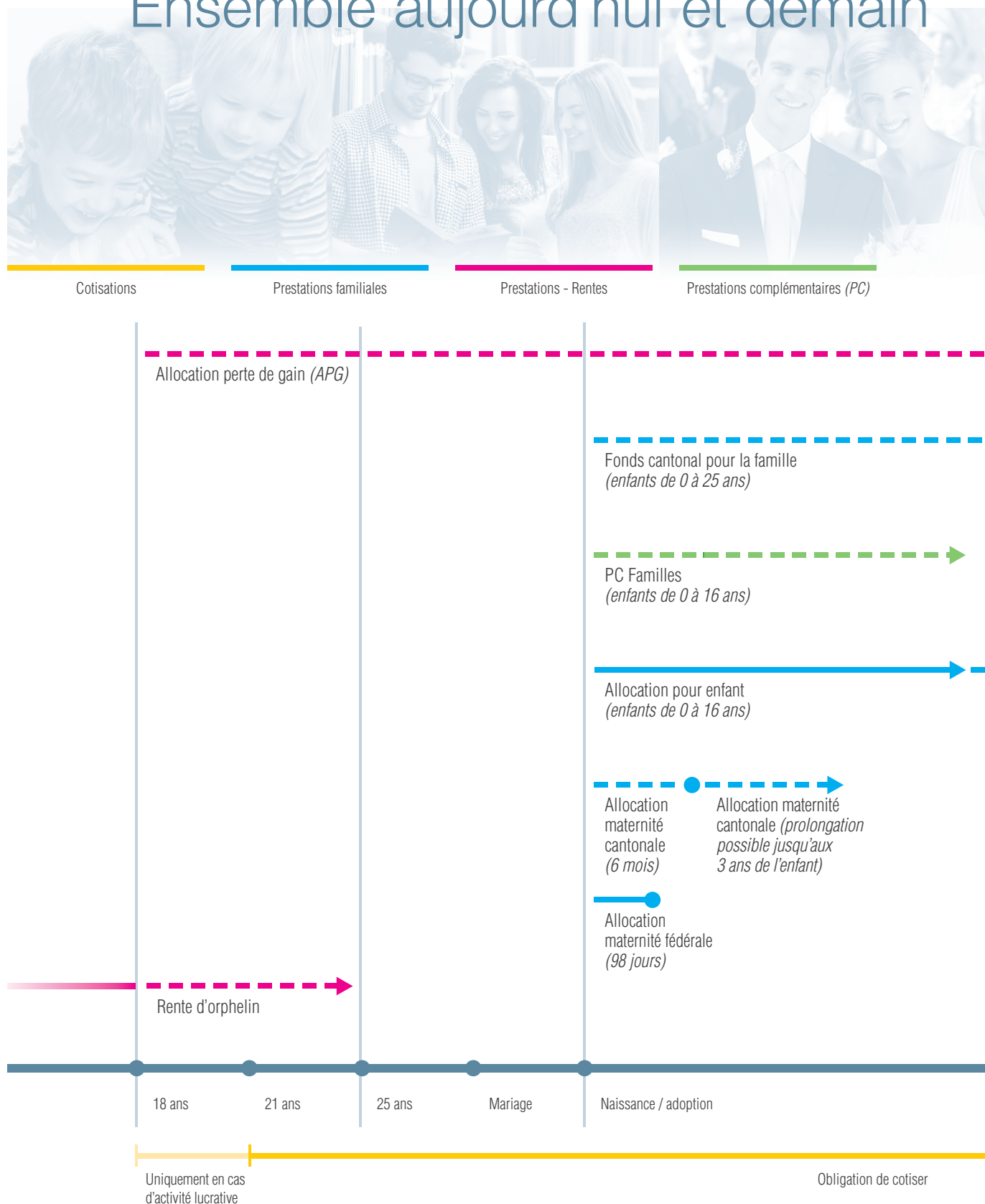


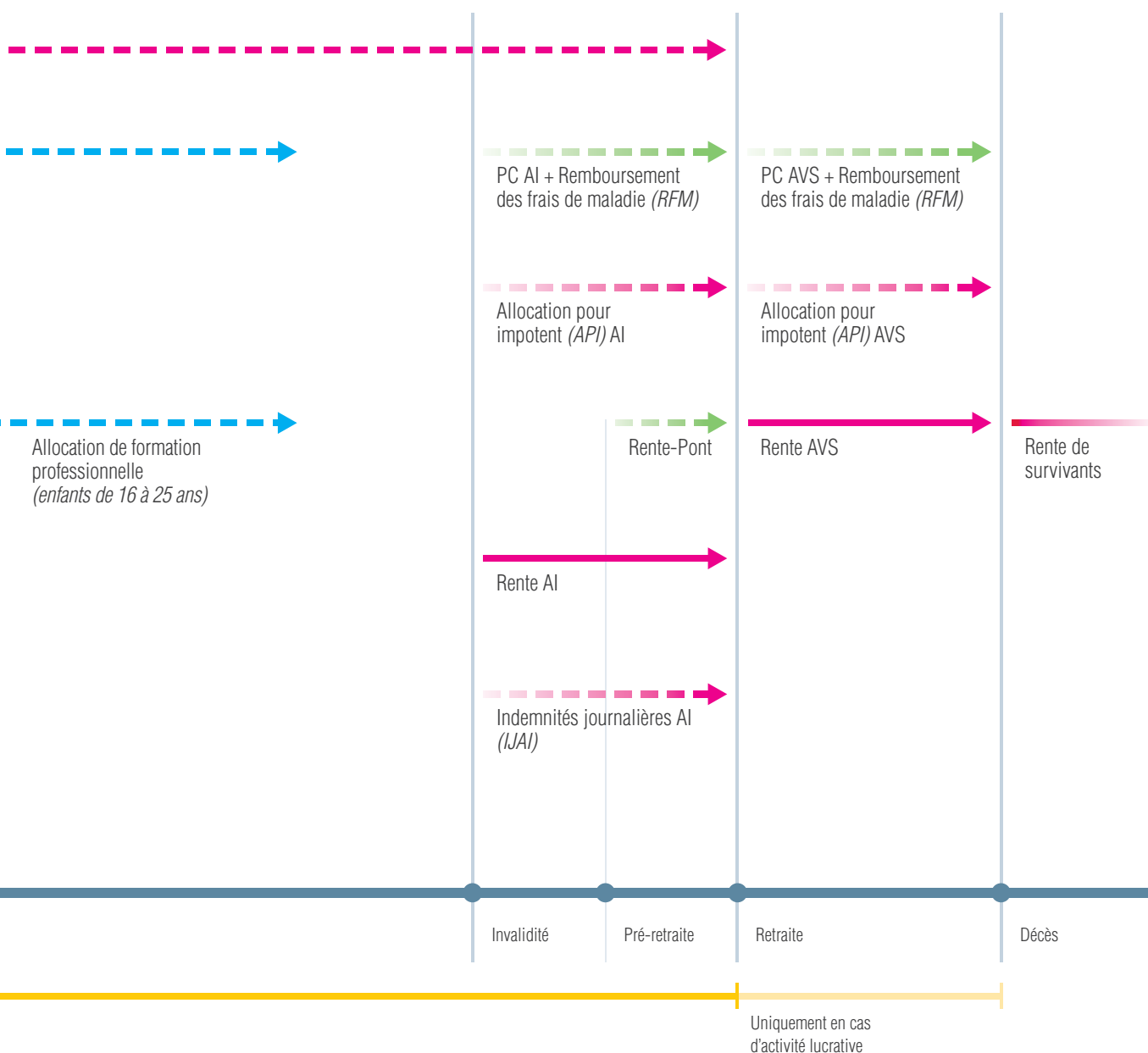
## TABLE DES MATIÈRES

1 – Nos prestations	2 – 3
2 – La Caisse et ses institutions en chiffres globaux	4
3 – Champs d'activité	5
4 – De Clarens à Vevey	6 – 7
5 – Agences d'assurances sociales	8 – 9
6 – Organisation	10
7 – Affiliation	11
8 – Cotisations	12
9 – Prestations	13
10 – PC Familles et rente-pont	14
11 – Caisse de compensation AVS agricole, viticole et rurale «Agrivit»	15
12 – Caisse cantonale d'allocations familiales	16
13 – Contentieux juridique	17
14 – Recours contre le tiers responsable	17
15 – Comptes	18 – 20
16 – Remerciements	21
17 – Conseil	22

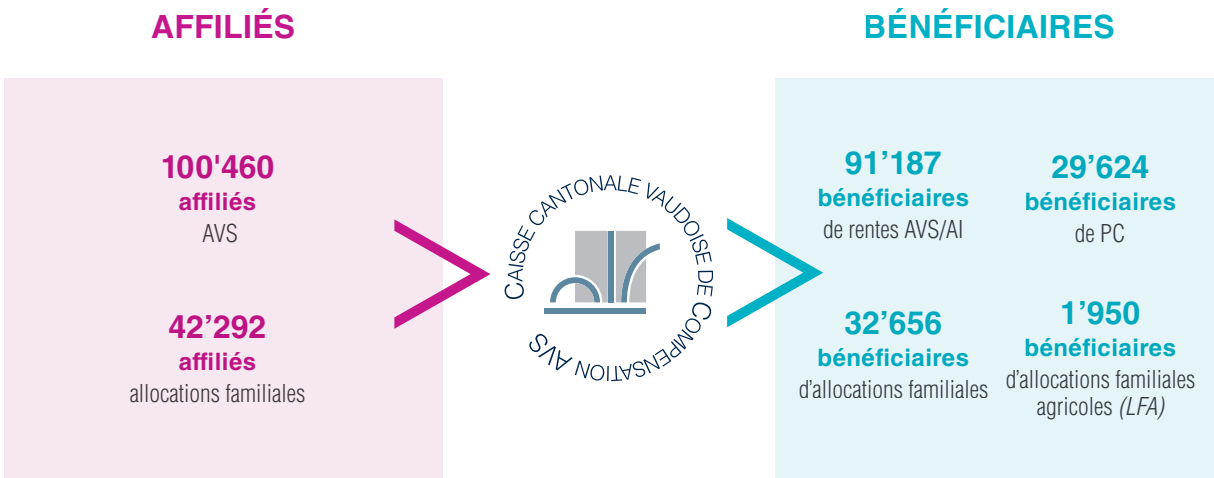
## 1 – NOS PRESTATIONS

# Ensemble aujourd'hui et demain





## 2 – LA CAISSE ET SES INSTITUTIONS EN CHIFFRES GLOBAUX



**2.909 milliards de francs de prestations versées**  
(prestations fédérales et cantonales)

Centre des 2 Gares,  
nouveaux bureaux  
Vevey



### 3 – CHAMPS D'ACTIVITÉ

#### TÂCHES DÉLÉGUÉES PAR LA CONFÉDÉRATION :

- Perception des cotisations AVS/AI et versement des prestations AVS et des prestations monétaires AI.
- Perception des cotisations APG et versement des allocations pour perte de gain en faveur des personnes servant dans l'armée ou dans la protection civile ainsi que les allocations de maternité fédérale.
- Perception des cotisations et versement des allocations familiales fédérales dans l'agriculture.
- Perception des cotisations de l'assurance-chômage.
- Surveillance de ses membres concernant l'affiliation obligatoire à une institution reconnue de prévoyance professionnelle et à une assurance-accidents.
- Recours contre le tiers responsable.

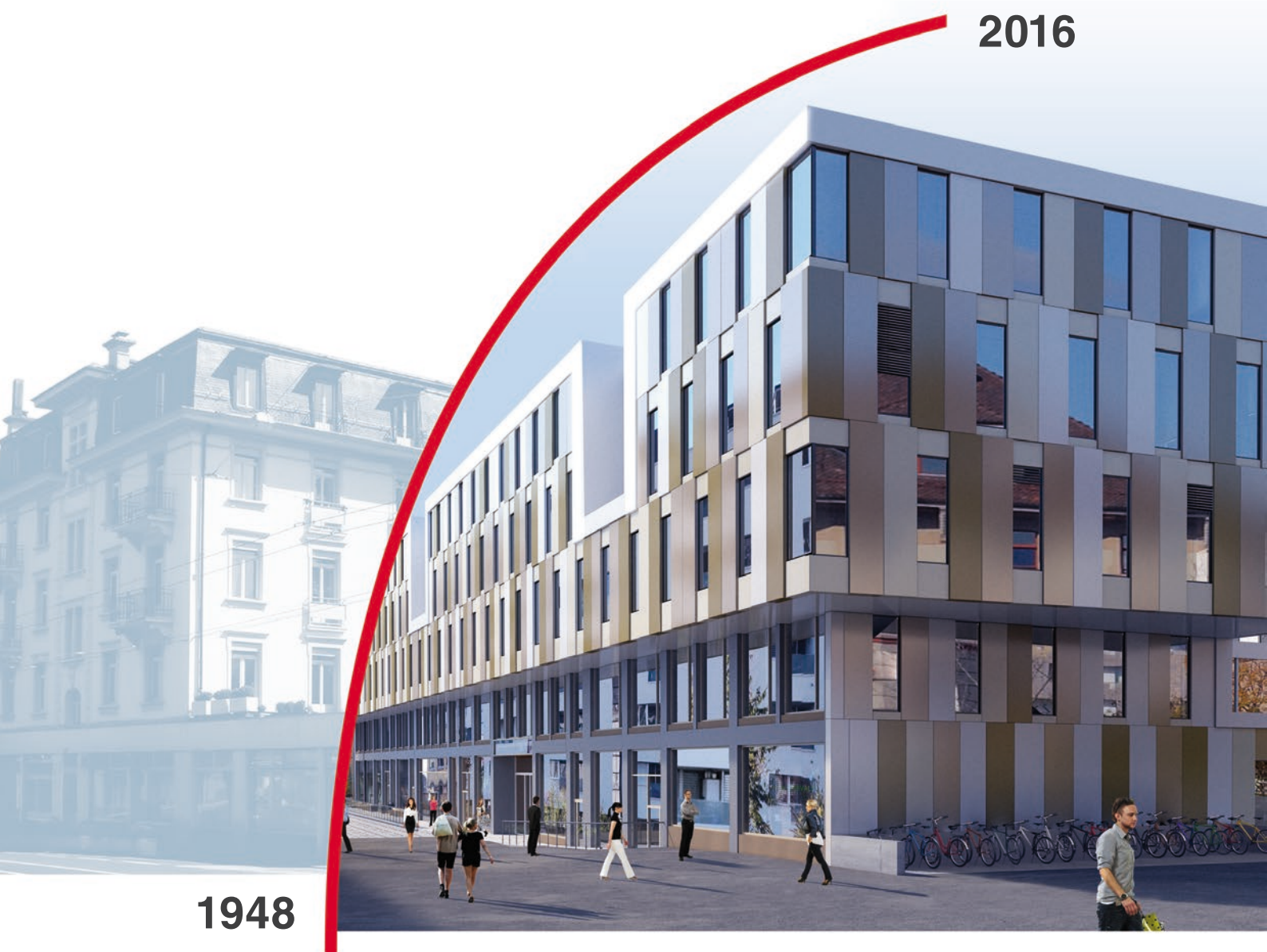
Gestion, avec l'approbation de la Confédération, de la Caisse de compensation AVS agricole, viticole et rurale «Agrivit».

#### TÂCHES DÉLÉGUÉES PAR LE CANTON, AVEC L'APPROBATION DE LA CONFÉDÉRATION :

- Fixation et versement des prestations complémentaires AVS/AI (*Loi vaudoise sur les PC du 13.11.2007*).
- Fixation et versement des prestations cantonales pour familles et de la rente-pont (*Loi vaudoise LPCFam du 23.11.2010*).
- Gestion et administration de la Caisse cantonale d'allocations familiales du canton de Vaud (*LVLAFam du 23.09.2008*).
- Perception des cotisations professionnelles aux exploitants et/ou propriétaires de domaines agricoles et viticoles et versement des allocations de famille (*Charte sociale agricole du 29.11.1965*).

## 4 – DE CLARENS À VEVEY

---







## LA «CAISSE DE CLARENS» DÉMÉNAGERÀ À VEVEY

**Véritable institution sur la Riviera, la Caisse cantonale vaudoise de compensation AVS et ses 225 employés éliront domicile dès janvier prochain dans le chef-lieu du district.**

*Dans la région, on l'appelle tout simplement, et depuis des lustres, la «Caisse de Clarens». Établie depuis 1948 à l'entrée ouest de Montreux, la Caisse cantonale vaudoise de compensation AVS déménagera à la fin de l'année à Vevey. Elle troquera ainsi ses bureaux vétustes du bord du lac contre des locaux tout neufs situés dans un grand bâtiment qui vient de sortir de terre à la rue des Moulins, derrière la gare CFF du chef-lieu.*

*«Des locaux plus grands et mieux adaptés qui permettront à nos 225 collaborateurs de travailler dans de bonnes conditions et d'offrir un service optimal à notre clientèle», résume Fabienne Goetzinger, directrice. Et ces clients sont nombreux: on compte plus de 100'000 affiliés AVS dans le canton, et près de 90'000 bénéficiaires AVS/AI, ce qui place la caisse vaudoise sur le podium suisse en la matière, derrière Zurich et Berne. Au chapitre des chiffres toujours, plus de 2.7 milliards de francs (prestations fédérales et cantonales) ont été versés l'an dernier.*

*Quand la Caisse cantonale AVS a posé ses valises à Clarens, juste après la Seconde Guerre mondiale, elle s'est installée dans deux bâtiments qui faisaient alors office d'hôtels. «Notre arrivée visait alors à dynamiser le tissu économique local. Mais ces immeubles n'étaient pas conçus pour faire face au développement important que nous avons connu par la suite, et que nous continuerons à connaître en raison du vieillissement démographique», poursuit Fabienne Goetzinger.*

*Après avoir renoncé à rénover et à sécuriser à grands frais ses locaux montreusiens, la direction de la caisse a donc opté pour le déménagement et acheté trois étages du grand bâtiment veveysan dans lequel a ouvert, fin août, le nouveau supermarché de la ville. Les employés de la caisse y découvriront leurs nouveaux bureaux entre Noël et Nouvel-An.*

*«Il était important pour nous de rester sur la Riviera, où vivent 80% de nos collaborateurs», fait remarquer le vice-directeur, Stephen Sola. Quant aux clients, ils sont attendus à Vevey juste après les Fêtes, soit dès le lundi 4 janvier prochain.*

**Raphaël Delessert,**

in 24Heures,

édition 11 septembre 2015

## 5 – AGENCES D'ASSURANCES SOCIALES

Réparties sur l'ensemble du canton en 10 Régions d'action sociale, les 44 Agences d'assurances sociales (40 agences et 4 antennes) garantissent un service de proximité et de qualité à l'ensemble de la population vaudoise. Partenaires privilégiés de la Caisse cantonale, elles offrent soutien et conseils en matière d'assurances sociales, assurant ainsi le lien entre les habitants et l'Administration de leur lieu de résidence.

Depuis le 1<sup>er</sup> janvier 2015, l'Agence de Lausanne a renoncé à son statut «A». Un projet d'optimisation, axé sur une meilleure répartition des tâches dévolues entre la Caisse cantonale et ladite agence, a déjà permis au cours de cet exercice, la reprise avec succès, dans une première phase, de l'affiliation des employeurs ainsi que de la gestion de la comptabilité et du contentieux par Clarens.

### NYON – ROLLE

- 01 - Coppet
- 02 – Nyon\***
- 03 - Gland
- 04 - Rolle

### JURA – NORD VAUDOIS

- 05 - Le Sentier
- 06 - Orbe
- 07 - Sainte-Croix
- 08 – Yverdon-les-Bains\***
- 09 - Grandson
- 10 - Yvonand (antenne)

### MORGES – AUBONNE – COSSONAY

- 11 - Aubonne
- 12 - Saint-Prex
- 13 – Morges\***
- 14 - Préverenges
- 15 - Cossonay

### OUEST LAUSANNOIS

- 16 - Bussigny
- 17 - Crissier
- 18 - Écublens
- 19 - Chavannes-près-Renens
- 20 – Renens\***

### LAUSANNE

- 21 – Lausanne\***

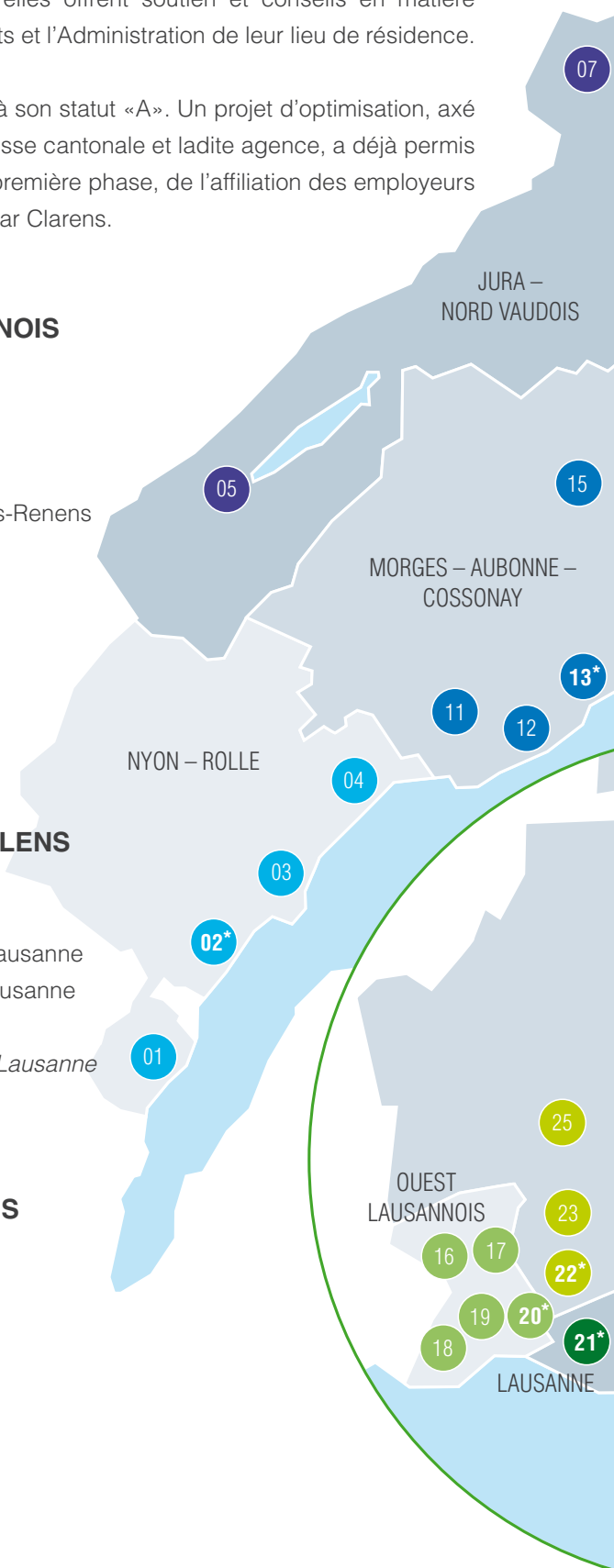
### PRILLY – ÉCHALLENS

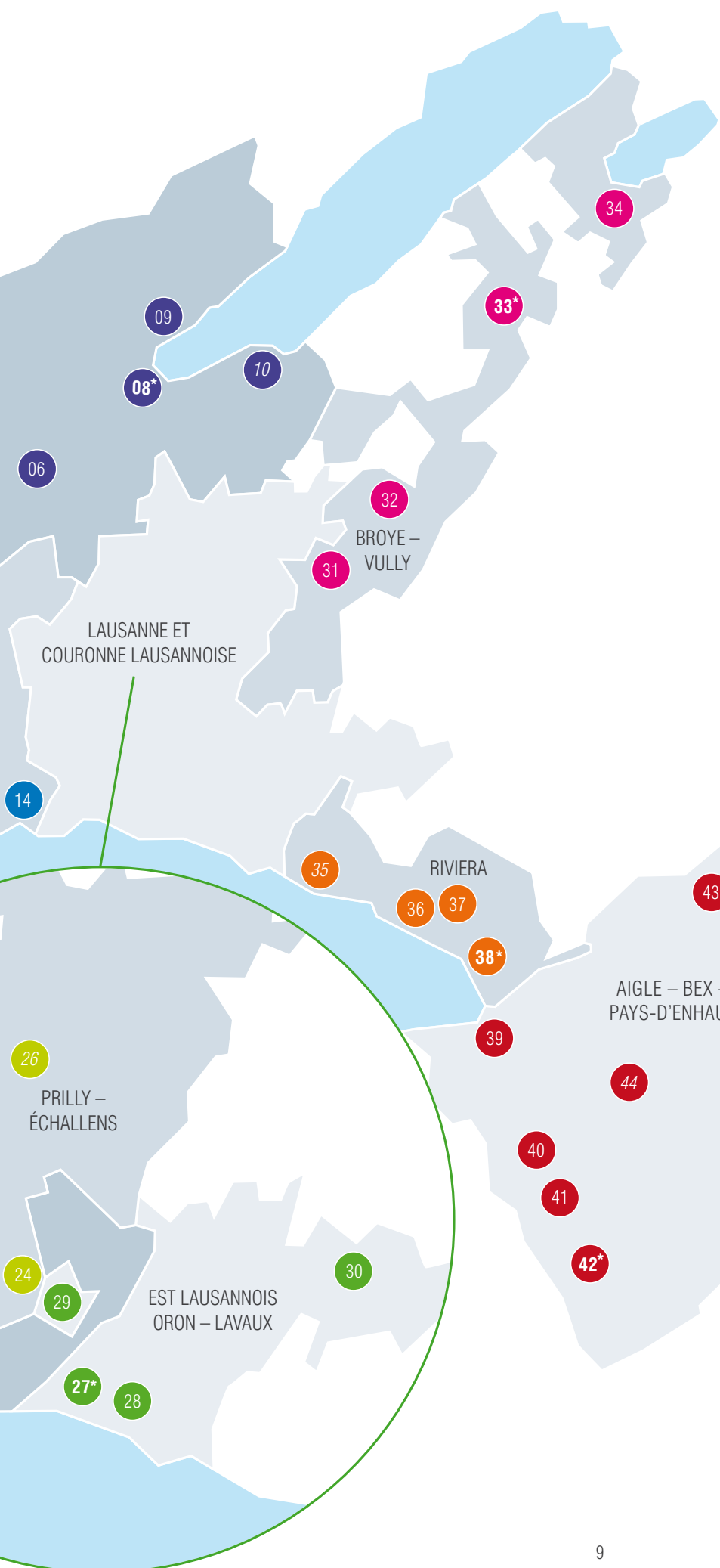
- 22 – Prilly\***
- 23 - Romanel-sur-Lausanne
- 24 - Le Mont-sur-Lausanne
- 25 - Échallens
- 26 - Cheseaux-sur-Lausanne (antenne)

### EST LAUSANNOIS ORON – LAVAUX

- 27 – Pully\***
- 28 - Lutry
- 29 - Épalinges
- 30 - Oron

\* chefs-lieux des Régions d'action sociale





### BROYE – VULLY

- 31 – Moudon
- 32 – Lucens
- 33 – Payerne\***
- 34 – Avenches

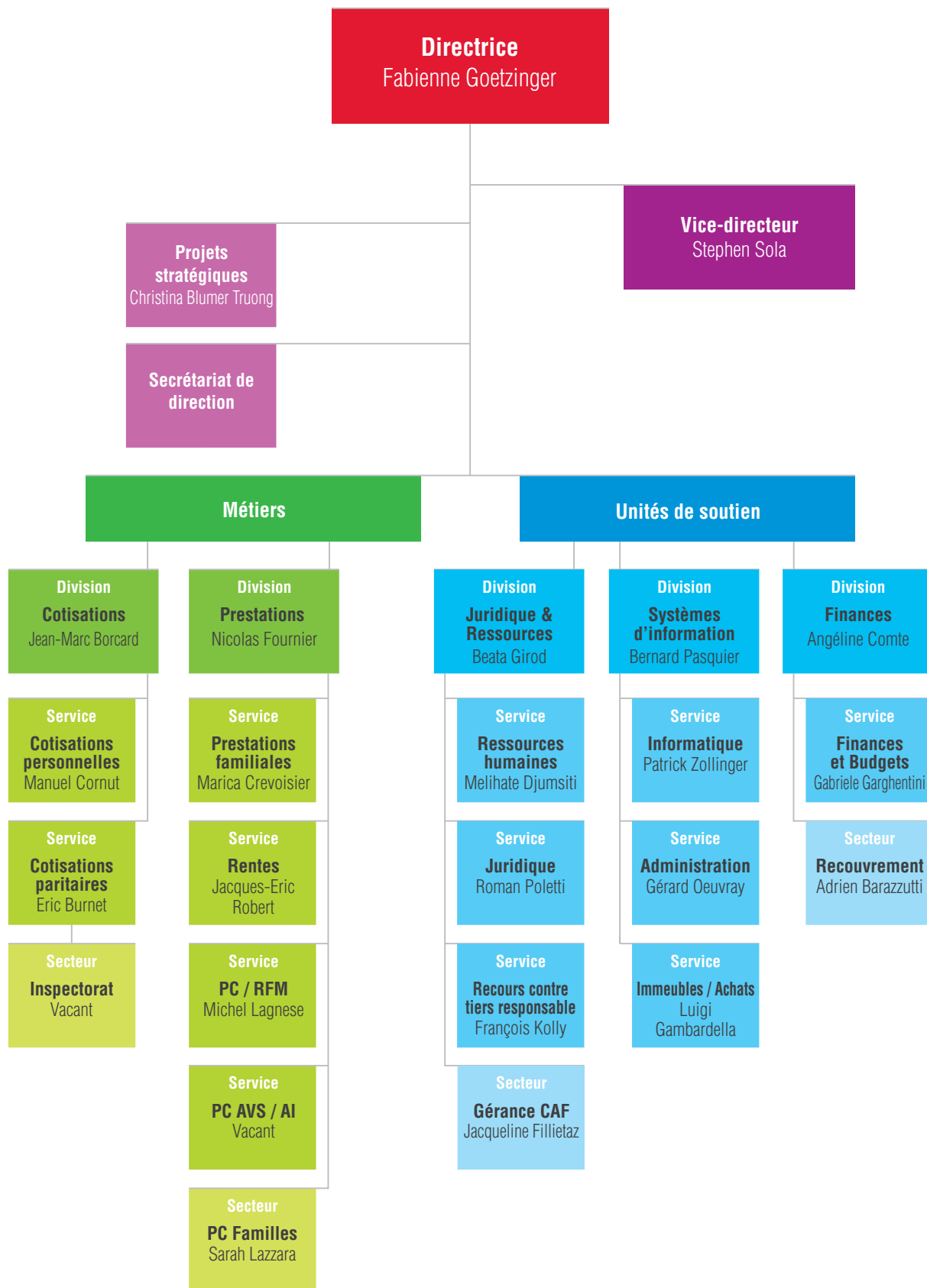
### RIVIERA

- 35 – Chexbres (*antenne*)
- 36 – La Tour-de-Peilz
- 37 – Blonay
- 38 – Montreux\***

### AIGLE – BEX PAYS-D'ENHAUT

- 39 – Villeneuve
- 40 – Aigle
- 41 – Ollon
- 42 – Bex\***
- 43 – Château-d'Oex
- 44 – Le Sépey (*antenne*)

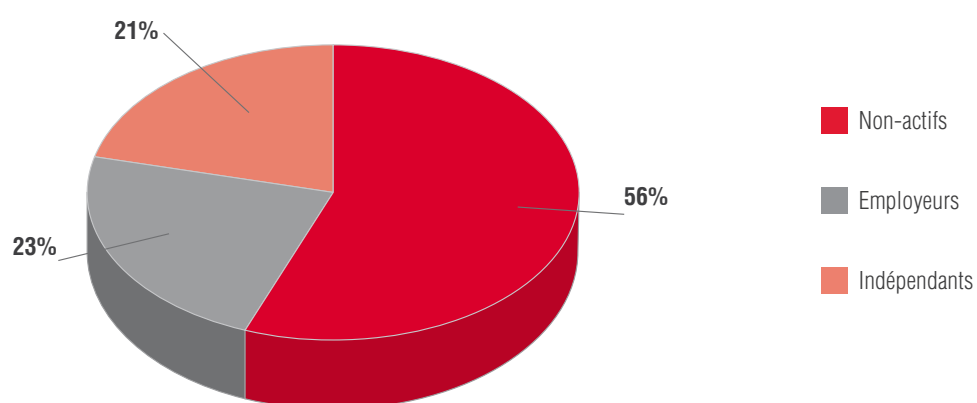
## 6 – ORGANISATION



## 7 – AFFILIATION

Affiliés AVS au cours de l'année	2014	2015	Variations	
			En nombres	En %
Indépendants	20'169	20'440	271	1.34
Employeurs	21'555	22'418	863	4.00
Non-actifs	55'084	53'831	-1'253	-2.27
<b>Total</b>	<b>96'808</b>	<b>96'689</b>	<b>-119</b>	<b>-0.12</b>

### RÉPARTITION DES AFFILIÉS



Parmi les non-actifs, 9'784 étudiants et 27'435 personnes paient la cotisation minimum.

	2014	2015
Transferts aux caisses professionnelles	88	164

## 8 – COTISATIONS

Cotisations	2014	2015	Variations	
			En CHF	En %
Personnelles	123'696'365	119'483'006	-4'213'359	-3.41
Paritaires ( <i>employeurs</i> )	838'210'424	859'915'588	21'705'164	2.59
Assurance-chômage	173'409'044	178'352'850	4'943'806	2.85
Régime fédéral des allocations familiales dans l'agriculture ( <i>LFA</i> )	2'753'948	2'828'597	74'649	2.71
Intérêts moratoires	4'697'345	3'787'211	-910'134	-19.38
Intérêts rémunérateurs	-1'455'966	-1'396'148	59'818	-4.11
<b>Total</b>	<b>1'141'311'160</b>	<b>1'162'971'104</b>	<b>21'659'944</b>	<b>1.90</b>

Contrôles d'employeurs	2014	2015	Variations	
			En CHF	En %
Contrôles	904	813	-91	-10.07
Montants repris	1'366'338	1'299'015	-67'323	-4.93
Montants remboursés	125'665	56'024	-69'641	-55.42

En 2015, deux situations ont influencé le nombre de contrôles enregistrés, soit :

- 1) le différentiel entre les contrôles effectués pour d'autres Caisses et ceux que d'autres Caisses ont effectué pour la Caisse cantonale, lequel est très largement déficitaire en 2015 (*alors qu'il était plus ou moins égal les années précédentes*);
- 2) le nombre de contrôles programmés, en raison de prononcés préfectoraux, non aboutis (*dès lors, ces tentatives restées vaines ne sont pas comptabilisées comme contrôles*).

*Les montants indiqués aux pages 14 et 18 ne tiennent pas compte des montants irrécouvrables, des indemnités en réparation de dommage et des restitutions.*

## 9 – PRESTATIONS

	2014	2015	Variations	
<b>Rentes AVS</b>			En chiffres	En %
Bénéficiaires	68'001	69'176	1'175	1.73
Montants	1'419'146'831	1'448'327'374	29'180'543	2.06
<b>Rentes AI</b>				
Bénéficiaires	18'493	18'564	71	0.38
Montants	316'512'932	318'624'772	2'111'840	0.67
<b>Allocations pour impotents AVS/AI</b>				
Bénéficiaires	5'934	6'128	194	3.27
Montants	56'548'622	61'737'028	5'188'406	9.18
<b>Indemnités journalières AI</b>				
Bénéficiaires	2'228	2'270	42	1.89
Montants	35'809'622	36'464'723	655'101	1.83
<b>Intérêts moratoires sur prestations AVS/AI</b>	589'830	553'191	-36'639	-6.21
<b>APG militaires</b>				
Demandes	21'427	21'047	-380	-1.77
Montants	30'285'768	31'393'588	1'107'820	3.66
<b>APG maternité</b>				
Demandes	2'598	2'772	174	6.70
Montants	33'654'833	29'089'971	-4'564'862	-13.56
<b>Allocations familiales agricoles (LFA)</b>				
Bénéficiaires	1'968	1'950	-18	-0.91
Montants	9'637'906	9'187'104	-450'802	-4.68
<b>Prestations complémentaires</b>				
Bénéficiaires	28'642	29'624	982	3.43
Montants	436'132'085	490'806'818	54'674'733	12.54
Montants frais de soins ( <i>maladie</i> )	53'446'446	63'876'783	10'430'337	19.52

## 10 – PC FAMILLES ET RENTE-PONT

	2014	2015	Variations	
PC Familles			En chiffres	En %
Bénéficiaires	2'693	3'297	604	22.43
Montants	35'899'157	41'195'095	5'295'938	14.75
Montants frais de soins et de garde	6'283'154	8'191'999	1'908'845	30.38
Rente-pont				
Bénéficiaires	517	612	95	18.38
Montants	13'408'725	16'981'650	3'572'925	26.65
Montants frais de soins	448'712	723'374	274'662	61.21

Les PC Familles et la rente-pont ont été introduites le 1<sup>er</sup> octobre 2011. Le traitement des demandes et le versement des prestations ont été confiés à la Caisse cantonale AVS, avec la collaboration des Agences, dans le cadre de la constitution du dossier.

Le financement des PC Familles est assuré par une contribution de l'État à laquelle les Communes participent, et par des cotisations à charge des employeurs, des salariés et des indépendants. Les Caisses d'allocations familiales actives dans le canton de Vaud sont chargées d'encaisser les cotisations de ce régime.

Sur demande du DSAS, le Conseil de fondation du Fonds cantonal a accepté, en date du 10 mars 2015, la suspension de la contribution du Fonds de surcompensation et sa réaffectation au financement des PC Familles pour les années 2015 à 2017.

En 2015, aucune modification importante n'a impacté le régime des PC Familles au niveau légal ou réglementaire. Dans la perspective de la réorganisation prévue pour 2016 (*création de 6 Centres régionaux de décision (CRD) qui géreront les PC Familles en lieu et place de la Caisse cantonale vaudoise de compensation AVS*), l'Agence de Lausanne a rendu 341 décisions concernant des bénéficiaires domiciliés hors Lausanne.

Enfin, des conditions d'octroi plus généreuses (*lien de causalité plus favorable*) ont entraîné une augmentation du montant remboursé à titre de frais de garde.



## 11 – CAISSE AVS PROFESSIONNELLE AGRICOLE, VITICOLE ET RURALE «AGRIVIT»

	2014	2015	Variations	
<b>Affiliations / Cotisations</b>			En chiffres	En %
Affiliés ( <i>exploitants indépendants</i> )	3'843	3'613	-230	-5.98
Cotisations AVS/AI/APG	21'406'550	22'602'664	1'196'114	5.59
Intérêts moratoires	389'580	182'282	-207'298	-53.21
Intérêts rémunérateurs	750'416	382'763	-367'653	-48.99
<b>Rentes AVS</b>				
Bénéficiaires	3'270	3'249	-21	-0.64
Montants	69'542'323	69'887'634	345'311	0.50
<b>Rentes AI</b>				
Bénéficiaires	204	198	-6	-2.94
Montants	3'800'216	3'934'271	134'055	3.53
<b>Allocations pour imputés AVS/AI</b>				
Bénéficiaires	84	85	1	1.19
Montants	808'756	919'774	111'018	13.73
<b>Indemnités journalières AI</b>				
Bénéficiaires	9	9	0	0.00
Montants	99'361	239'495	140'134	141.04
<b>Intérêts moratoires sur prestations AVS/AI</b>	2'256	10'221	7'965	353.06
<b>APG militaires</b>				
Demandes	214	228	14	6.54
Montants	315'018	333'136	18'118	5.75
<b>APG maternité</b>				
Demandes	6	7	1	16.67
Montants	64'053	106'977	42'924	67.01
<b>Charte sociale agricole - cotisations d'assurance professionnelle CAP</b>				
Affiliés	6'188	5'999	-189	-3.05
Montants	5'313'082	4'769'677	-543'405	-10.23
<b>Charte sociale agricole - allocations familiales professionnelles</b>				
Bénéficiaires	1'622	1'570	-52	-3.21
Montants	2'758'230	2'601'178	-157'052	-5.69

## 12 – CAISSE CANTONALE D'ALLOCATIONS FAMILIALES

	2014	2015	Variations	
<b>AF aux salariés</b>			En chiffres	En %
Affiliés	21'949	21'853	-96	-0.44
Cotisations	177'311'627	181'613'623	4'301'996	2.43
Bénéficiaires	27'211	27'760	549	2.02
Montants versés	167'687'006	172'305'261	4'618'255	2.75
<b>AF aux non-actifs</b>				
Bénéficiaires	2'555	3'011	456	17.85
Montants versés	18'290'674	20'659'820	2'369'146	12.95
<b>AF aux indépendants</b>				
Affiliés	18'269	20'439	2'170	11.88
Cotisations	9'909'356	10'794'085	884'729	8.93
Bénéficiaires	1'743	1'885	142	8.15
Montants versés	12'066'673	12'821'080	754'407	6.25
<b>Allocations de maternité cantonale</b>				
Bénéficiaires	1'752	1'856	104	5.94
Montants versés	4'734'570	4'861'621	127'051	2.68
<b>Fonds cantonal pour la famille</b>				
Bénéficiaires	563	589	26	4.62
Montants versés	1'023'558	1'030'224	6'666	0.65
<b>Charte sociale agricole - contribution de solidarité agricole</b>				
Affiliés	918	875	-43	-4.68
Cotisations	100'932	101'605	673	0.67
<b>Charte sociale agricole - allocations familiales</b>				
Bénéficiaires	1	1	0	0.00
Montants	1'080	1'080	0	0.00

## 13 – CONTENTIEUX JURIDIQUE

Oppositions	Enregistrées		Liquidées		En cours	
	2014	2015	2014	2015	2014	2015
Cotisations AVS	617	452	608	489	88	51
Prestations fédérales AVS/APG/Amat/LFA	58	72	67	74	9	7
Allocations familiales	60	47	56	52	10	5
PC	360	454	335	511	130	73
PC familles - rente-pont	66	55	77	74	31	12
Allocation cantonale de maternité	5	4	4	4	1	1
Fonds cantonal pour la famille	0	0	0	0	0	0
<b>Total</b>	<b>1'166</b>	<b>1'084</b>	<b>1'147</b>	<b>1'204</b>	<b>269</b>	<b>149</b>

Recours	Enregistrés		Liquidés		En cours	
	2014	2015	2014	2015	2014	2015
Recours au Tribunal cantonal	44	60	59	72	52	40
Recours au Tribunal fédéral	10	11	10	17	10	4
<b>Total</b>	<b>54</b>	<b>71</b>	<b>69</b>	<b>89</b>	<b>62</b>	<b>44</b>

## 14 – RECOURS CONTRE LE TIERS RESPONSABLE

	Enregistrés		Liquidés		En cours	
	2014	2015	2014	2015	2014	2015
Recours	1'126	1'168	1'208	1'232	575	544
	<b>2014</b>			<b>2015</b>		
Montants facturés	8'581'915			4'896'731		
Montants encaissés	5'426'068			4'823'349		

## 15 – COMPTES

Régimes fédéraux	2014	2015	Variations	
			En chiffres	En %
Cotisations AVS/AI/APG	960'359'906	973'851'050	13'491'145	1.40
Cotisations AC	172'272'804	177'149'416	4'876'612	2.83
Prestations AVS	-1'438'845'983	-1'470'633'897	-31'787'914	2.21
Prestations AI	-422'448'851	-440'617'125	-18'168'274	4.30
Allocations pour perte de gain	-63'513'215	-59'459'532	4'053'683	-6.38
Régime des AF dans l'agriculture	-7'078'916	-6'558'399	520'517	-7.35
Redistribution de la taxe CQ2 <sup>1)</sup>	-4'229'083	-5'816'223	-1'587'140	37.53
<b>Excédent de dépenses</b>	<b>-803'483'337</b>	<b>-832'084'709</b>	<b>-28'601'372</b>	<b>3.56</b>

<sup>1)</sup> Le taux de redistribution étant différent (0.05730‰ en 2014 et 0.07390‰ en 2015), il n'y a pas de comparaison possible.

## 15 – COMPTES

Compte d'administration Bilan au 31 décembre	31.12.2014	31.12.2015	Variations	
Actif			En CHF	En %
<b>Actifs circulants</b>	<b>21'447'652</b>	<b>11'655'995</b>	<b>-9'791'657</b>	<b>-45.65</b>
Trésorerie	15'896'747	2'253'200	-13'643'547	-85.83
Créances clients	3'606'582	4'016'637	410'055	11.37
Avoir envers le secteur comptable 1 <sup>1)</sup>	0	3'186'224	3'186'224	100.00
Autres créances à court terme	1'496'854	1'975'436	478'582	31.97
Actifs de régularisation	447'469	224'498	-222'971	-49.83
<b>Actifs immobilisés</b>	<b>24'520'861</b>	<b>70'245'702</b>	<b>45'724'841</b>	<b>186.47</b>
Placements	7'404'780	6'641'911	-762'869	-10.30
Immeubles <sup>2)</sup>	15'031'556	61'961'867	46'930'311	312.21
Mobilier, machines, informatique	2'084'525	1'641'924	-442'601	-21.23
<b>Total des actifs</b>	<b>45'968'513</b>	<b>81'901'697</b>	<b>35'933'184</b>	<b>78.17</b>
<b>Passif</b>				
<b>Fonds étrangers</b>	<b>9'346'386</b>	<b>45'183'521</b>	<b>35'837'135</b>	<b>383.43</b>
Dettes à court terme	5'378'557	2'386'098	-2'992'459	-55.64
Dettes à long terme portant intérêts <sup>3)</sup>	0	39'000'000	39'000'000	100.00
Provisions	3'684'460	3'077'640	-606'820	-16.47
Passifs de régularisation	283'369	719'783	436'414	154.01
<b>Fonds propres</b>	<b>36'622'127</b>	<b>36'718'176</b>	<b>96'049</b>	<b>0.26</b>
Réserve légale issue de bénéfices	36'217'072	36'622'127	405'055	1.12
Report à compte nouveau	405'055	96'049	-309'006	-76.29
<b>Total des passifs</b>	<b>45'968'513</b>	<b>81'901'697</b>	<b>35'933'184</b>	<b>78.17</b>

<sup>1)</sup> Au sens des Directives de l'OFAS sur les mouvements de fonds, le secteur comptable 1 sert à la gestion de la trésorerie et comprend tous les comptes financiers et de régularisation qui ne sont pas attribuables à un autre secteur comptable spécifique.

<sup>2)</sup> L'augmentation de la valeur des immeubles est expliquée par un acompte versé pour l'achat du nouvel immeuble administratif.

<sup>3)</sup> Prêt à terme portant intérêts pour le financement du nouvel immeuble administratif de Vevey.

## 15 – COMPTES

Compte d'administration	2014	2015	Variations	
Charges			En CHF	En %
Charges de personnel	23'661'278	23'395'931	-265'347	-1.12
Frais de locaux	632'082	532'151	-99'931	-15.81
Frais généraux et divers	1'325'018	1'440'277	115'259	8.70
Informatique	3'542'435	2'449'357	-1'093'078	-30.86
Consultants externes	199'492	147'169	-52'323	-26.23
Frais des activités métier	7'445'090	8'328'306	883'216	11.86
Charges à refacturer aux autres institutions	958'655	554'571	-404'084	-42.15
<b>Total des charges d'administration</b>	<b>37'764'050</b>	<b>36'847'762</b>	<b>-916'288</b>	<b>-2.43</b>
Produits				
Contribution en faveur de la Caisse	-13'705'892	-16'090'893	-2'385'001	17.40
Résultat des poursuites et sommations	-1'776'457	-1'730'807	45'650	-2.57
Produits pour prestations de service	-437'478	-383'517	53'961	-12.33
Indemnités pour les frais d'administration	-21'206'303	-18'606'596	2'599'707	-12.26
Remboursements	-1'010'005	-888'094	121'911	-12.07
<b>Total des prestations d'administration</b>	<b>-38'136'135</b>	<b>-37'699'907</b>	<b>436'228</b>	<b>-1.14</b>
Résultat de la fortune	-32'970	756'096	789'066	-2'393.28
<b>Bénéfice de l'exercice</b>	<b>-405'055</b>	<b>-96'049</b>	<b>309'006</b>	<b>-76.29</b>

## 16 – REMERCIEMENTS

---

Nos remerciements vont à nos clients pour la confiance témoignée, aux partenaires, organes et autorités qui nous ont apporté leur soutien et leur collaboration, aux agences d'assurances sociales, ainsi qu'au Comité de direction de la Caisse et à l'ensemble du personnel pour l'important travail fourni durant cette année 2015.

Fabienne Goetzinger

Pierre-Yves Maillard

***Directrice***

***Président du Conseil d'administration***

### COMPOSITION

#### Président

M. Pierre-Yves MAILLARD

*Conseiller d'État, Chef du Département de la santé et de l'action sociale (DSAS), Lausanne*

#### Remplaçant

M. Fabrice GHELFI

*Chef du Service des assurances sociales et de l'hébergement (SASH), Lausanne*

*Membre de la Délégation des affaires du personnel*

*Membre de la Délégation financière et d'audit*

#### Membres

M. Julien CUÉREL

*Syndic de Baulmes*

*Membre de la Délégation financière et d'audit*

M. Yves DEFFERRARD

*Responsable du secteur industrie, Unia Région Vaud*

*Membre de la Délégation des affaires du personnel*

M. Philippe DIESBACH

*Président de Patrimob SA, Lausanne*

*Président de la Délégation des affaires immobilières*

Mme Françoise FAVRE

*Cheffe de l'instance juridique, Service de l'emploi, Lausanne*

*Membre de la Délégation des affaires immobilières*

M. Jean HEIM

*Avocat, Lausanne*

*Président de la Délégation financière et d'audit*

*Membre de la Délégation des affaires du personnel*

Mme Marianne KELLER

*Assistante postale et conseillère communale, La Tour-de-Peilz*

*Présidente de la Délégation des affaires du personnel*

M. Philippe MEYLAN

*Administrateur de sociétés*

*Membre de la Délégation des affaires immobilières*

M. Yves PELLAUX

*Agriculteur, Président de Prométerre, Pomy*

M. Marc VUILLEUMIER

*Directeur des Sports, de l'intégration et de la protection de la population, Lausanne*

*Membre de la Délégation des affaires du personnel*

*Composition au 31.12.2015*









